



## SN.GENEL MÜDÜR VE SERMAYE PİYASALARI YÖNETİCİLERİNİN DİKKATİNE,

Genel Mektup :184  
(Bilgi İşlem Merkezi)

İstanbul, 18/12/1997

Değerli Üyemiz, Ortaklarımız,

**KONU : Tahvil Takas Otomasyon Projesi Dosya Formatları**

26 Aralık 1997 günü uygulamaya alınacak olan Tahvil Takas Otomasyon Projesi ile ilgili olarak, üyelerimiz tarafından Takasbank'a disket ile aktarılacak bilgiler için kullanılacak dosya formatları ve Tahvil Projesi Yükleme Kılavuzu ekte sunulmaktadır.

Üyelerimiz tarafından, Tahvil Takas Otomasyon Projesini "YÜKLE" programı ile kendi ofislerindeki PC'lerine yükleme işlemine 23 Aralık 1997'de başlanmalı ve en geç 24 Aralık 1997'de tamamlanmış olmalıdır.

Sistem uygulamaya koyulduğunda Tahvil Takas işlemlerinin herhangi bir aksaklığa uğramaması, dolayısıyla üyelerimizin hak ve yükümlülükleri açısından mağdur olmamalarını teminen zaman kısıtını da gözönüne alarak, üyelerimiz tarafından hazırlanacak dosya formatları ile ilgili çalışmaların acilen yapılmasını rica ederiz.

**TAKASBANK**

**İMKB**

**TAKAS VE SAKLAMA BANKASI A.Ş.**

Emin ÇATANA

Ahmet ÇAKIRSOY

Genel Müdür

Genel Md. Yrd.

**Not:** Konu ile ilgili sorularınız ve teknik sorunlarınız için aşağıda belirtilen telefonlardan ilgili arkadaşlarımızla temas kurabilirsiniz.

**Sorular için**

Tel: (212) 296 13 39 Dahili: 148 – 130

**Teknik Sorunlarınız için**

Tel: (212) 296 13 39 Dahili: 236

**EK: 1. TAHVİL DOSYA FORMATLARI**

**2. TAHVİL PROGRAMI YÜKLEME KILAVUZU**

**İMKB TAKAS VE SAKLAMA BANKASI A.Ş.**

**EK1**

**TAHVİL DOSYA FORMATLARI**

# ÜYELER ARASI VİRMAN

Üyenin kendi depolarından diğer bir üyenin depolarına yapacağı virman işlemlerinde kullanacağı dosya formatı şu şekilde olacaktır:

## Dosya Adı : VUggaayy.UYE

VU ; Üyeler arası Virman olduğunu belirtir.

ggaayy ; Gün Ay Yıl (Disket okutulacak güncel tarih) Farklı bir tarihe ait disket okutulamaz.

UYE ; Programa giren üye kodunu ifade eder.

Oluşturulan dosya C:\TOP\VirUye\ dizinine veya A:\ disketine saklanmalıdır.

## Dosya İçeriği ;

U = Uzunluk, Tip( K=Karakter)

Girilecek Bilgi	U / Tip	Açıklama
1-Üye	5 K	Virmanlayan üye kodu (Programa giren kullanıcı kodu ile aynı olmak zorundadır.)
2-Şube Kodu	4K	Takasbank şube kodu
3-Virmanlanan Üye	5 K	Virman yapılacak üye kodu
4-Çıkış Deposu	5 K	Çıkışı yapılacak depo kodu
5-Giriş Deposu	5 K	Giriş yapılacak depo kodu
6-Menkul Kodu	29 K	Daha önce bilinen şekilde
7-Nominal Miktarı	20 K	Virman yapılacak nominal miktar
8-Giriş Tarihi	8 K	Virman giriş tarihi = Güncel tarih
9-Kullanıcı Kodu	10 K	Kayı giren kullanıcı kodu

Hazırlanacak olan dosya CSV (Comma Delimited) formatında olmalıdır. Yani; her bir bilginin arasında virgül (,) bulunması, satır bitimlerinde virgül (,) olmaması ve her bir virman kaydının ayrı satırlar da bulunmasıdır.

## Örnek :

Dosya Adı : VU181297.ATA

## Dosya İçeriği;

ATA,1,CIT,501,105,25029813T--S,500000,19971218,ATA03

ATA,1,TCM,501,501,25029813T--S,400000,19971218,ATA04

Not : (-) boşluğu ifade etmektedir.

# ÜYE İÇİ DEPOLAR ARASI VİRMAN

Üyenin kendi depoları arasında yapacağı işlemlerde kullanacağı dosya formatı şu şekilde olacaktır:

**Dosya Adı : VDggaayy.UYE**

VD ; Üye içi Depolar arası Virman olduğunu belirtir.

ggaayy ; Gün Ay Yıl (Disket okutulacak güncel tarih) Farklı bir tarihe ait disket okutulamaz.

UYE ; Programa giren üye kodunu ifade eder.

Oluşturulan dosya C:\TOP\VirDepo\ dizinine veya A:\ disketine saklanmalıdır.

## Dosya İçeriği;

U = Uzunluk, Tip( K=Karakter)

Girilecek Bilgi	U / Tip	Açıklama
1-Üye	5 K	Programa giren üye kodu
2-Şube Kodu	10 K	Takasbank şube kodu
3-Çıkış Deposu	5 K	Çıkış yapılacak depo
4-Giriş Deposu	5 K	Girişi yapılacak depo
5-Menkul Kodu	29 K	Daha önce bilinen şekilde
6-Nominal Miktar	20 K	Virmanlanacak miktar
7-Giriş Tarihi	8 K	YYYYAAAGG formatında
8-Kullanıcı Kodu	10 K	Virman kaydını giren kullanıcı kodu

Hazırlanacak olan dosya CSV (Comma Delimited) formatında olmalıdır. Yani; her bir bilginin arasında virgül (,) bulunması, satır bitimlerinde virgül (,) olmaması ve her bir virman kaydının ayrı satırlar da bulunmasıdır.

## Örnek:

**Dosya Adı : VD181297.ATA**

## Dosya İçeriği;

ATA,1,501,105,25029813T--S,100000,19971218,ATA03

ATA,1,105,106,0406986B---S,5000000,19971218,ATA04

Not : ( - ) boşluğu ifade etmektedir.

## BORSA DIŐI MÜŐTERİ İŐLEMLERİ

Aracı Kuruluşların müşterileri adına gerçekleŐtirmiŐ oldukları Borsa DıŐı müşteri işlemlerinin Takasbank'a disket aracılığı ile aktarılması için dosya formatının aŐağıda belirtilen şekilde olması gerekir.

**Dosya Adı: UYE.DAT**

UYE ; Programa giren üye kodunu ifade eder.

OluŐturulan Dosya C:\TOP\TCMB\ dizinine veya A:\ disketine saklanmalıdır.

**Dosya İeriğı;**

U = Uzunluk, Tip( K=Karakter)

Girilecek Bilgi	U / Tip	Açıklama
1-Repo üye kodu	3 K	Borsa'daki banka ve aracı kurum kodları
2-Revers Repo üye kodu	3 K	Borsa'daki banka ve aracı kurum kodları
3-Yatırımcı, MüŐteri kodu	15 K	Repo ve RR üyelerinin vereceğı teklifi sağlayacak bir kod
4-İŐlem tarihi	8 K	GGAAYYYY formatında olacak.
5-Menkul Kıymet Kodu	23 K	Daha önceki bilinen şekilde
6-Nominal Tutarı	15 K	TL (Milyon bazında olmayacak)
7-Valör2 tarihi	8 K	GGAAYYYY formatında olacak.
8-İŐlem Tutarı	15 K	TL (Milyon bazında olmayacak)
9-Repo Faiz Oranı	6 K	İlk dört hane tam kısım için, ikinci ikilik hane ondalık kısım için, ayırıcı hiçbir işaret kullanılmayacak.
10-RR Kod	2 K	Repo işleme konu olan kıymet daha önceden RR işlemleri ile alınmış bir kıymetten yapılmış ise, bu alana RR kodu girilecek, aksi halde boş bırakılacak.
11-RR Yapılmış Üye Kodu	3 K	Bu alan 10 nolu alana RR girildiyse doldurulacak, borsada kullanılan banka ve aracı kurum kodları veya ZZZ olacak.
12-Bildirim sahibi üye kodu	3 K	Bildirimde bulunan aracı kurumun borsada kullanılan kodu yazılacak.

Hazırlanacak olan dosyanın Fixed Format'ta olması gerekir. Her alana girilmesi gereken maksimum uzunluktan az bilgi girilmesi gerektiğinde, bir sonraki alana gelinceye kadar boşluk bırakılmalıdır. Örneğin, ters repo işlem tutarı 100000000 olsun. Bu durumda nominal bilgisini girdikten sonra , 6 karakterlik boşluk bırakıldıktan sonra faizin girilmesi gerekmektedir.

**Örnek:**

**Dosya Adı : ATA.DAT**

**Dosya İçeriği;**

ATAZZZ-----41812199705089811B--S-----131250000022121997---700000000007200RRAF1ATA  
ATAZZZ-----61812199710129810B--S-----1201320000022121997---9170541375006960--ZZZATA

Not : ( - ) boşluğu ifade etmektedir.

## TERS REPO MÜŞTERİ İŞLEMLERİ

Aracı Kuruluşların Borsa dışında gerçekleştirdikleri ters repo işlemlerinin Takasbank'a disket aracılığı ile aktarılması için dosya formatının aşağıdaki şekilde olması gerekir.

### Dosya Adı: TRGGAAYY.UYE

TR ; Ters Repo Müşteri işlemlerini ifade eder

GGAAYY ; Gün Ay Yıl, Aktarım yapılacak güncel tarih bilgisidir. Başka bir tarih için disket okutulamaz.

UYE ; Programa giren üye kodunu ifade eder.

Oluşturulan Dosya C:\TOP\TCMB\ dizinine veya A:\ disketine saklanmalıdır.

### Dosya İçeriği;

U = Uzunluk, Tip( K=Karakter)

Girilecek Bilgi	U / Tip	Açıklama
1-İşlem Tarihi	8 K	GGAAYYYY formatında
2-Üye Kodu	3 K	Bildirimde bulunan üye kodu
3-Menkul Kıymet Kodu	23 K	Daha önceki bilinen şekilde
4-İşlem Nominali	15 K	Yapılan işlemin nominal tutarı
5-Valör2 Tarihi	8 K	GGAAYYYY formatında

Hazırlanacak olan dosyanın Fixed Format'ta olması gerekir. Her alana girilmesi gereken maksimum uzunluktan az bilgi girilmesi gerektiğinde bir sonraki alana gelinceye kadar boşluk bırakılmalıdır. Örneğin, ters repo işlem tutarı 100000000 olsun. Bu durumda nominal bilgisini girdikten sonra , 14 karakterlik boşluk bırakıldıktan sonra Valör2 tarihinin girilmesi gerekmektedir.

### Örnek :

Dosya Adı : TR181297.ATA

### Dosya İçeriği;

18121997ATA04069924T4-----555000000000011011998

18121997ATA04069924T4-----250000000000011011998

Not : ( - ) Boşluğu ifade etmektedir.

**EK2**

**TAHVİL PROGRAMI YÜKLEME KILAVUZU**



**Aşağıda yazılan Yükleme işlemlerinin tümünü dikkat ile okuyunuz.**

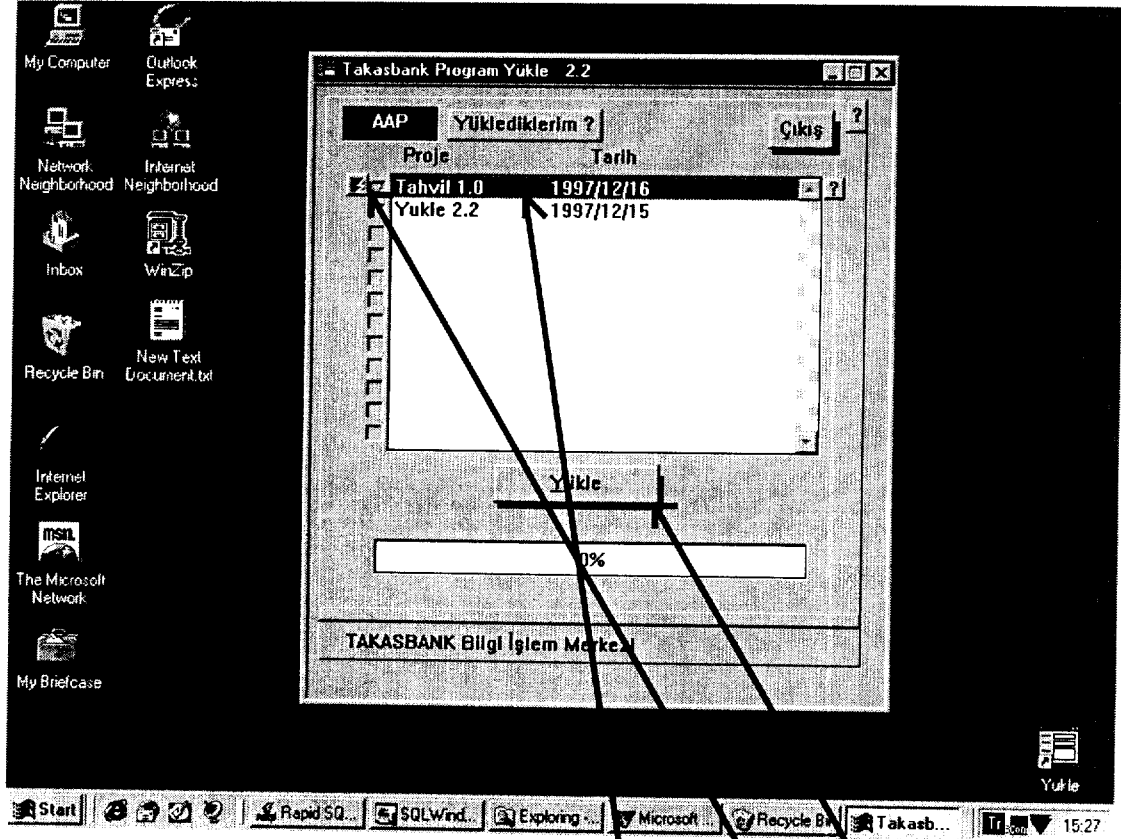
**Ardından açıklamaları izleyerek yükleme işlemini gerçekleştiriniz.**

'Yukle' Programını çalıştırın. 'Yukle' çalıştığına yeni bir versiyon devreye girdi ise kendiliğinden otomatik olarak yüklenecektir. Bu durumda yüklemenin bitmesini bekleyin ve 'Şifre Kontrol' ekranı geldiğinde tekrar giriş yapın.

**Ekranda Tahvil 1.0 projesi görünecektir .**

**Önemli Ön bilgiler :**

- Yükleme işlemini 15:30 dan sonra yapmanız tavsiye edilir.
- Sol tarafında (kırmızı-sarı) kutucuk çıkan Proje artık yüklenmiş demektir
- Birden fazla bilgisayara yükleme yapmak istiyorsanız Programın sağ tarafındaki "?" kutucuğuna basarak bilgi alabilirsiniz.
- Yükleme işlemine başlamadan önce arka planda açık olan tüm programları kapatın
- Programı yüklemek için bilgisayarınızda programın boyu kadar yer olması yeterlidir. Ancak diskinizde 20Mb dan az yer varsa yükleme esnasında problem yaşayabilirsiniz. Bu durumda diskinizde yer açınız.
- !!! Eğer bir nedenden dolayı yükleme işlemini kesmeniz gerekirse Örneğin %50 de iken yükleme işlemini kesmeniz gerekti. Modemi kapattınız. Ve daha sonra tekrar yüklemeye başladığınızda yükleme %50 den başlayacaktır.

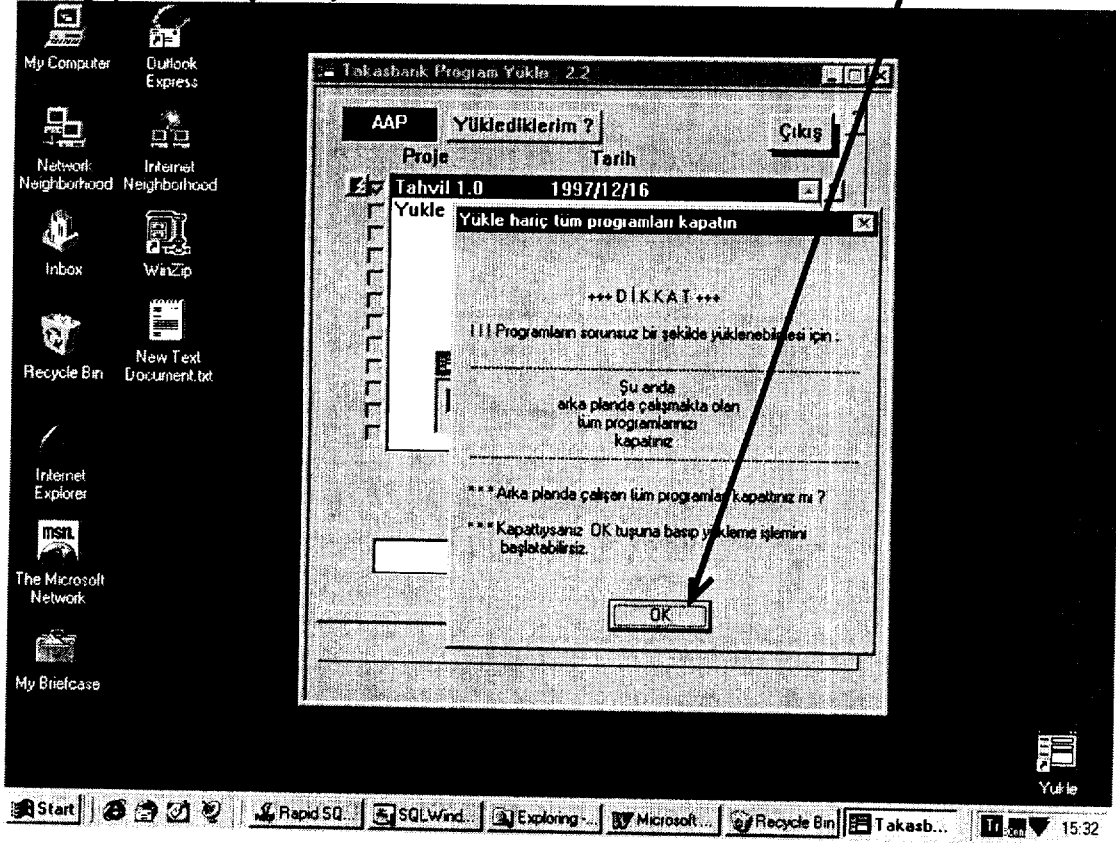


**Yukarıda gördüğünüz gibi Sol tarafında (kırmızı-sarı) kutucuk çıkan Proje artık yüklenmiş demektir. Bu programı yüklemenize gerek yoktur. Bu Program diskinizde bulunmaktadır. Birden fazla bilgisayara yükleme yapmak istiyorsanız Programın sağ tarafındaki “?” kutucuğuna basarak bilgi alabilirsiniz.**

**Tahvil 1.0 Projesini yüklemek için Tahvil 1.0 projesini seçip ‘Yükle’ tuşuna basınız.**

“Arka planda açık olan tüm programları kapatın” mesajını aldığınızda arka planda çalışan tüm programları kapatmanız gerekmektedir.

Arka planda çalışan tüm programları kapattıysanız **“OK”** tuşuna basıp yüklemeyi başlatın.



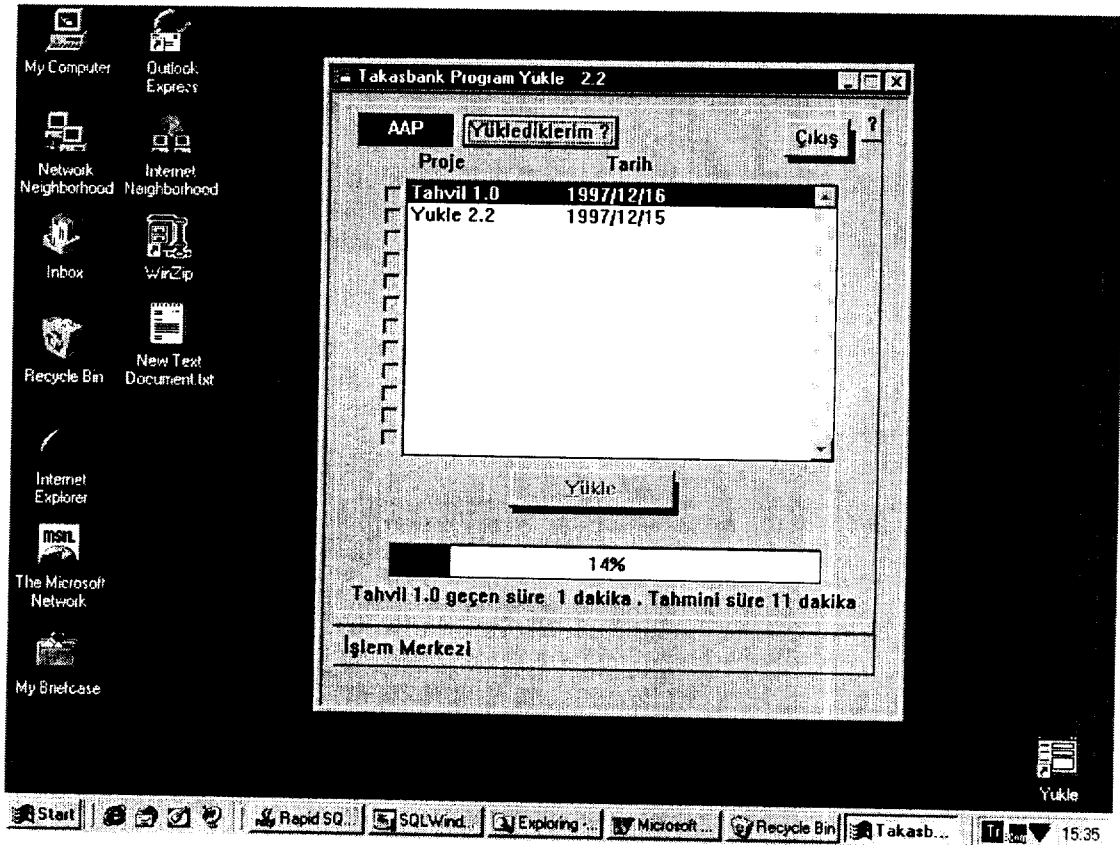
Bu işlem esnasında Yükleme yaptığınız bilgisayarda başka bir işlem yapamayacaksınız. Yükleme işlemi 15:30 dan sonra yapmanız tavsiye edilir.

Yükleme işlemi başladıktan sonra aşağıdaki şekilde gösterge çubuğundan artış izlenebilir.

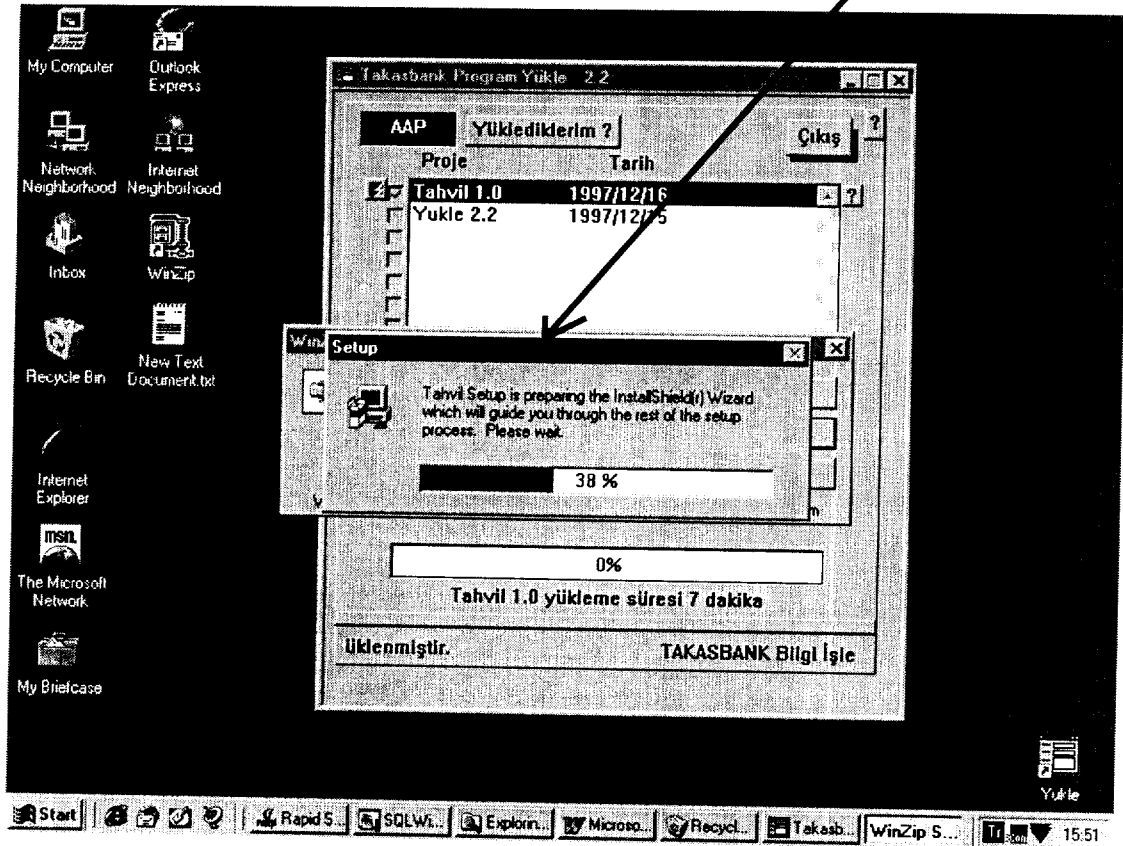
**!!! Eğer bir nedenden dolayı yükleme işlemi kesmek isterseniz :**

*Modemi kapatınız. Böylece bağlantı kesilecektir.*

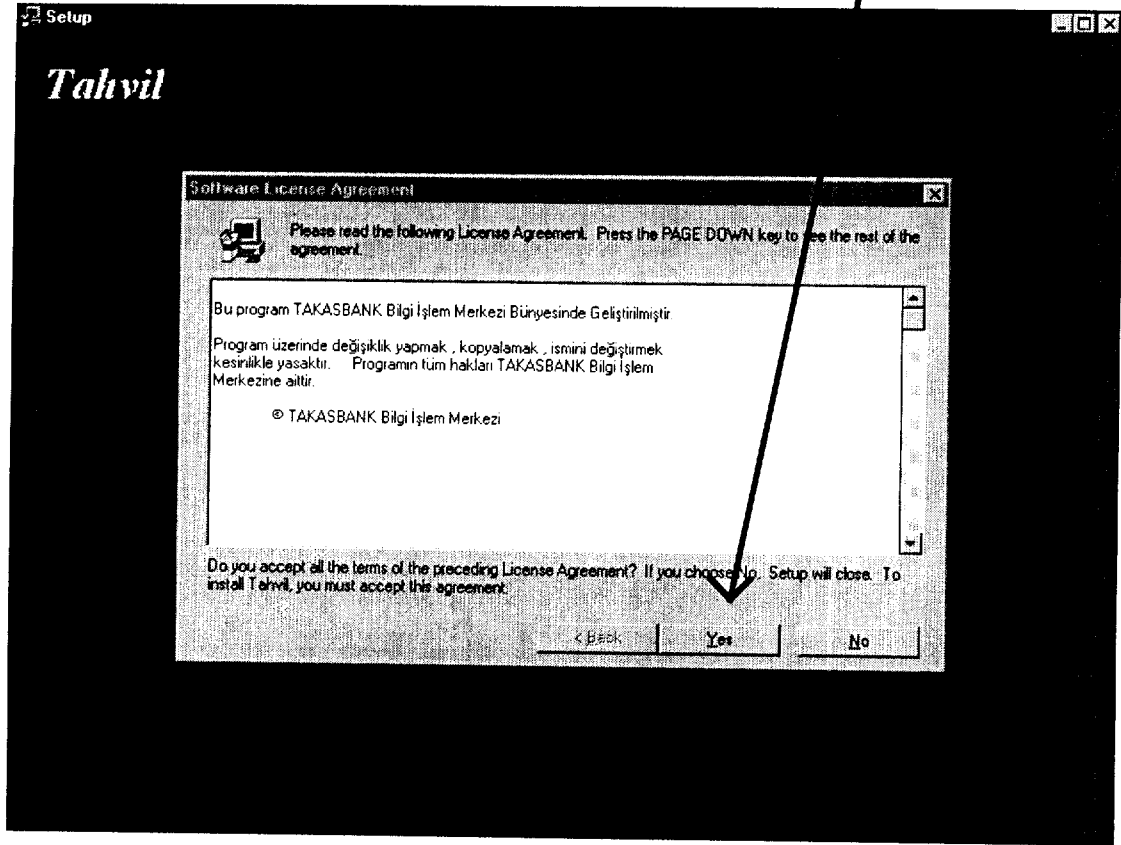
*Bu sayede tekrar yüklemek istediğinizde kaldığınız yerden yüklemeye devam edecektir. Örneğin %50 de iken yükleme işlemi kesmeniz gerekti. Modemi kapattınız. Ve daha sonra tekrar yüklemeye başladığınızda yükleme %50 den başlayacaktır.*



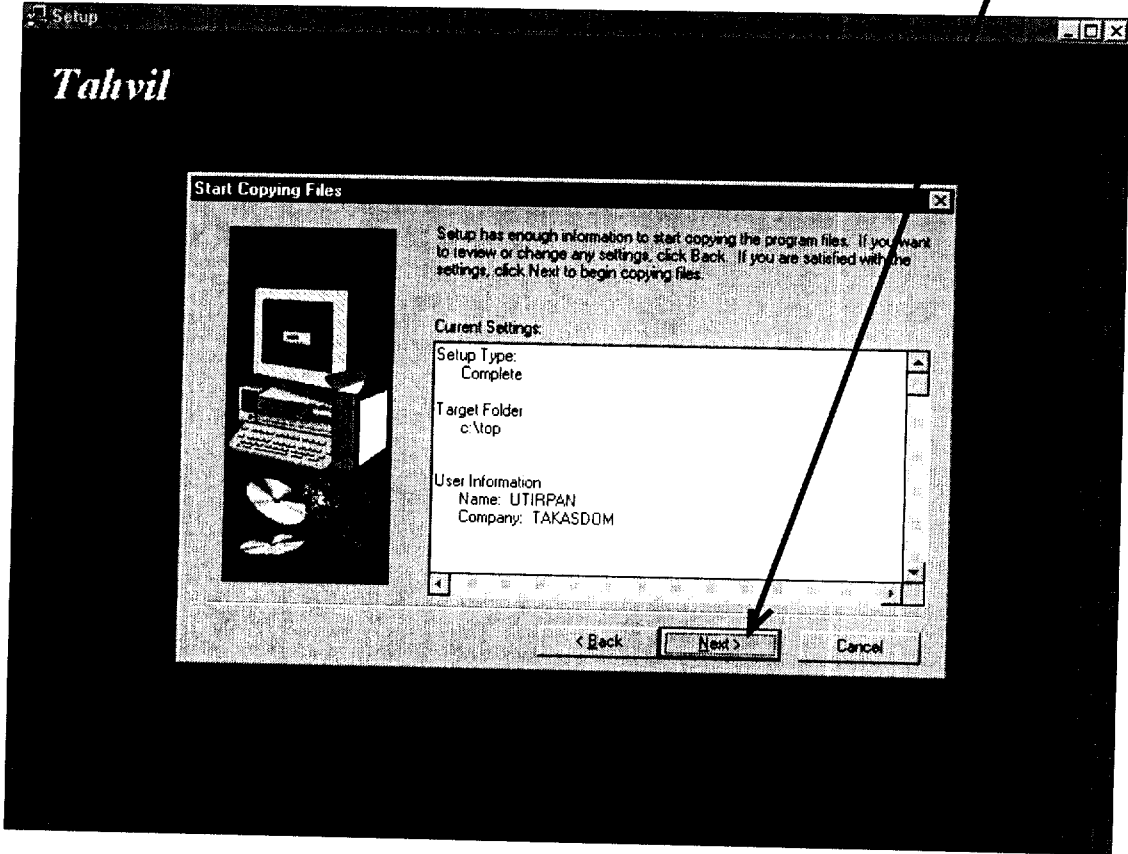
Yükleme işlemi sonlandıktan sonra "Tahvil 1.0" için "Setup" Programı otomatik olarak devreye girer.



Ekrana ilk olarak licence agreement ekranı gelir “Yes” tuşuna basarak yazılanları kabul ettiğinizi belirtirsiniz.



“Yes” tuşuna bastıktan sonra Son olarak Setup işlemine “Next” tuşuna basarak onay veriniz.

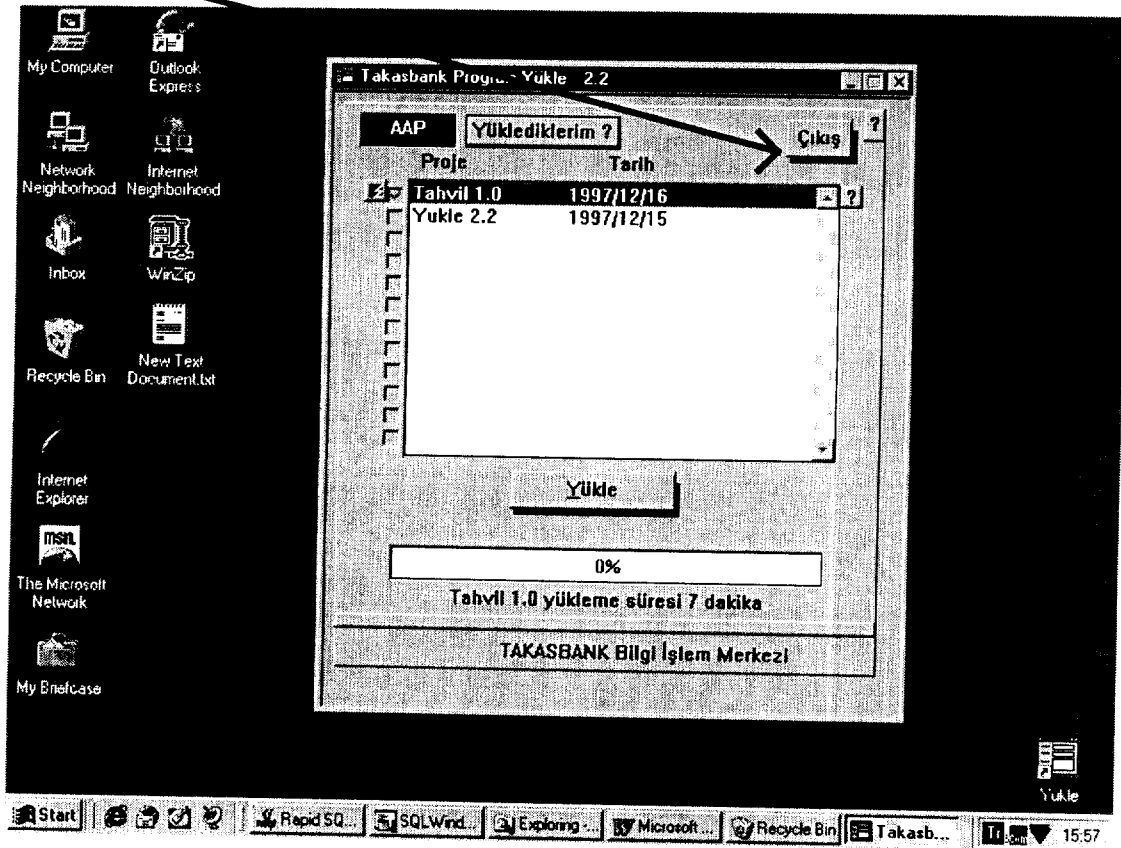


Yükleme işlemi bittiğinde artık Tahvil 1.0 sisteminizdedir.

'Tahvil 1.0' programının yüklendiğini Sağ ve Sol tarafındaki kutucuklar dan anlayabilirsiniz .

Artık 'Tahvil 1.0' sisteminize yüklenmiştir.

"Çıkış" tuşuna basarak 'Yukle Programı' nı kapatınız.



**TAKASBANK Bilgi İşlem Merkezi**  
**Ümit TIRPAN**